



SYNDICAT DU BASSIN DE L'ERVE

1 rue Jean de Bueil

53270 SAINTE SUZANNE-ET-CHAMMES

Tél : 02 43 68 11 49

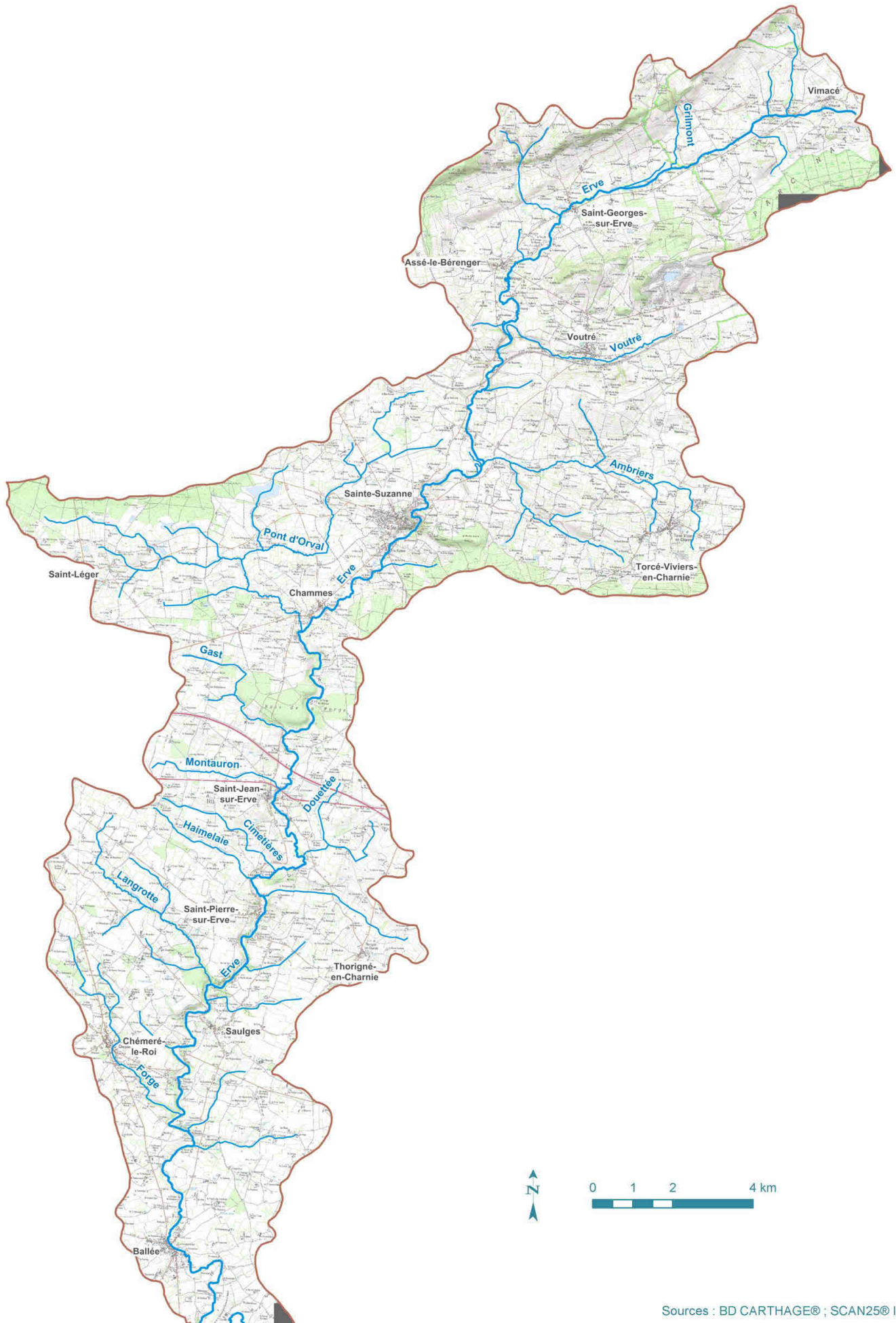
Email : sberve-jouanne-vaige-vicoin@orange.fr

Site internet : www.erve.portail-bassins-versants.fr



2016

LE BASSIN VERSANT DE L'ERVE

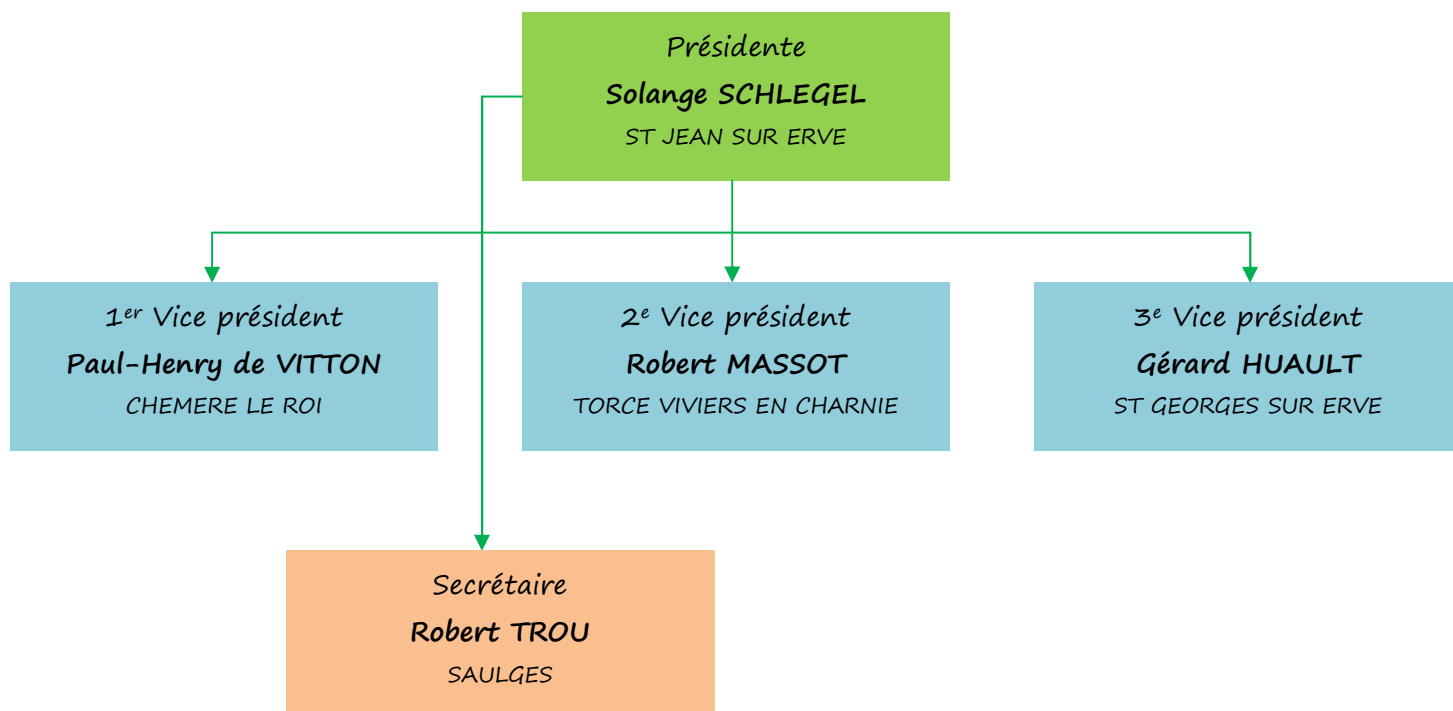


Sources : BD CARTHAGE® ; SCAN25® IGN

Les membres du comité syndical

Communes	Délégués titulaires	Délégués suppléants
ASSE LE BERENGER	Jean-Pierre AUBIN	Jacky GAUTHEUR
VAL DU MAINE (BALLEE)	Nicolas RAGAIGNE	Ghislaine ROBLOT
CHEMERE LE ROI	Paul-Henry de VITTON	Georges MASSA
EVRON	Marcel DUCHEMIN	Pascal FOUCAULT
ST GEORGES SUR ERVE	Gérard HUAULT	Philippe BRUNET
BLANDOUET-ST JEAN	Solange SCHLEGEL	Philippe WAROT
ST LEGER EN CHARNIE	Christine GESBERT	Frédéric GAUTTIER
ST PIERRE SUR ERVE	François DELATOUCHE	Antoine JOSSET
STE SUZANNE-ET-CHAMMES	Alain BARILLER	Marie-Thérèse RIBOT
SAULGES	Robert TROU	Vincent JULIEN
THORIGNE EN CHARNIE	Daniel BOUVET	Adrien SAUVAGE
TORCE VIVIERS EN CHARNIE	Robert MASSOT	Alexandre PICHARD
VAIGES	Michel DURAND	Yves LETERME
VIMARCE	Jean-Marie LETARD	Emile TATIN
VOUTRE	Yvon BUARD	Alain FOUQUET

Le bureau



LES DELIBERATIONS ADOPTEES EN 2016

Réunion du 25 février 2016 :

- > Etude bilan AQUASCOP : Avenant n° 1
- > Demande de subvention pour les opérations 2016
- > Débat d'orientation budgétaire 2016
- > Ouverture de crédits : achat de matériel informatique
- > Participation des communes pour 2016
- > Subvention à la FDGDON pour 2016

Réunion du 6 avril 2016 :

- > Affectation des résultats de 2015
- > Amortissement de la subvention d'équipement en nature
- > Participation employeur
- > Solde du compte relatif aux opérations pour compte de tiers
- > Vote du Budget primitif 2016
- > Vote du Compte Administratif 2015 et du Compte de Gestion 2015

Réunion du 3 novembre 2016 :

- > Avis GEMAPI
- > Création d'un poste de technicien territorial
- > Demande de subventions - Postes Technicien rivière - année 2017
- > Décision modificative n° 1
- > Décision modificative n° 2
- > Indemnités des Trésoriers pour 2016
- > Renouvellement de la ligne de trésorerie pour 2017
- > Renouvellement du dispositif d'intéressement à la performance collective pour 2016
- > Taux de promotion pour l'avancement de grade

L'EQUIPE TECHNIQUE ET ADMINISTRATIVE

> 4 Techniciens de rivière :

- ↵ **Nicolas BOILEAU**, embauché en 2007 par le Syndicat du Bassin de l'Erve et mis à disposition aux Syndicats de Bassin de la Jouanne et du Vicoin.
- ↵ **Xavier SEIGNEURET**, embauché en 2008 par le Syndicat du Bassin de l'Erve et mis à disposition au Syndicat de Bassin de la Vaige.
- ↵ **Yohann LUCAS**, embauché en 2010 par le Syndicat du Bassin de l'Erve et mis à disposition des 4 autres syndicats (Jouanne, Vaige, Vicoin et Taude).
- ↵ **Cécilia ANDRE**, embauché en 2011 par le Syndicat du Bassin de l'Erve et mis à disposition au Syndicat de Bassin de l'Erve et du Treulon et de la Taude.

> 1 Secrétaire :

- ↵ **Aurélié MASSOT**, employée par le Syndicat du Bassin de l'Erve depuis 2006 et mise à disposition de la Jouanne, de la Vaige et du Vicoin.

Le compte administratif 2016

	FONCTIONNEMENT		INVESTISSEMENT		ENSEMBLE	
	Dépenses ou Déficit	Recettes ou Excédent	Dépenses ou Déficit	Recettes ou Excédent	Dépenses ou Déficit	Recettes ou Excédent
Résultats reportés			47 352,34		47 352,34	
Opérations de l'exercice	315 106,66	375 472,21	82 915,85	59 600,08	398 022,51	435 072,29
TOTAUX	315 106,66	375 472,21	130 268,19	59 600,08	445 374,85	435 072,29
Résultats de clôture		60 365,55	70 668,11		10 302,56	
Reste à réaliser			48 000,00	33 000,00	48 000,00	33 000,00

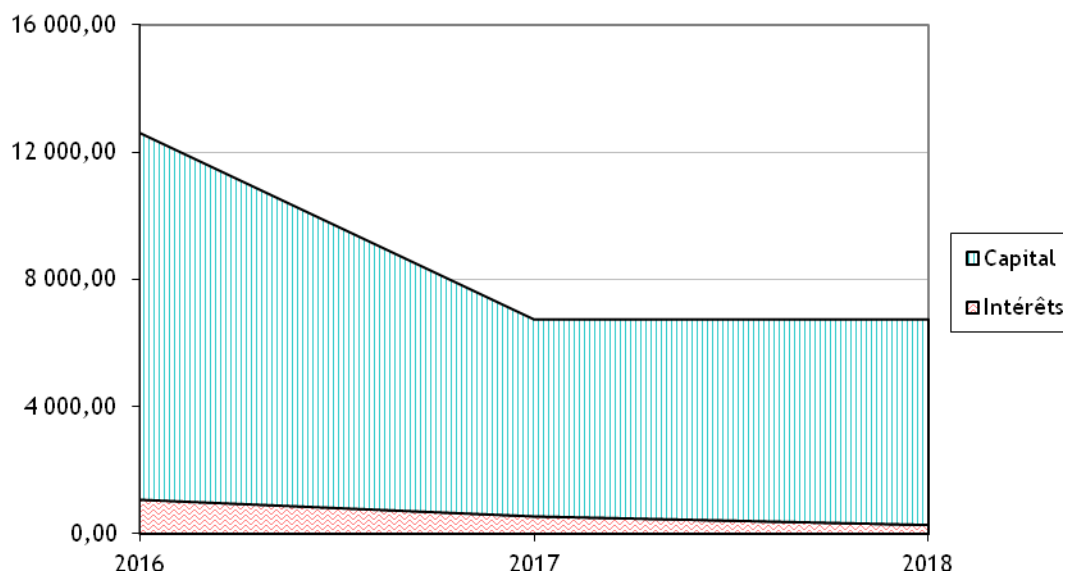
Le budget primitif 2016

	<u>Fonctionnement</u>	<u>Investissement</u>
DEPENSES	357 382,86	237 778,04
RECETTES	357 382,86	237 778,04

Le tableau d'amortissement de la dette

Année	Dette en capital au 1er janvier de l'exercice	Échéances à payer au cours de l'exercice	Dont	
			Intérêts	Capital
2016	24 175,35	12 607,40	1 077,93	11 529,47
2017	12 645,88	6 741,35	553,89	6 187,46
2018	6 458,42	6 741,30	282,88	6 458,42
		26 090,05	1 914,70	24 175,35

Etat de la dette de 2016 à 2018



📍 *Les participations des communes adhérentes pour 2016*

<u>Communes adhérentes</u>	<u>Taux</u>	<u>Montant</u>
ASSE LE BERENGER	2,57 %	2 312,55 €
BALLEE	11,82 %	10 635,94 €
CHEMERE LE ROI	4,95 %	4 454,14 €
EVRON	2,95 %	2 654,49 €
ST GEORGES SUR ERVE	4,25 %	3 824,26 €
ST JEAN SUR ERVE	11,20 %	10 078,05 €
ST LEGER EN CHARNIE	1,05 %	944,82 €
ST PIERRE SUR ERVE	1,75 %	1 574,70 €
STE SUZANNE-ET-CHAMMES	21,82 %	19 634,20 €
SAULGES	7,30 %	6 568,73 €
THORIGNE EN CHARNIE	2,97 %	2 672,48 €
TORCE VIVIERS EN CHARNIE	10,85 %	9 763,11 €
VAIGES	1,25 %	1 124,78 €
VIMARCE	3,23 %	2 906,44 €
VOUTRE	12,04 %	10 833,90 €
		89 982,59 €

LES ACTIONS 2016

> **Opérations dans le cadre du Contrat Restauration Entretien**

Débroussaillage de l'Erve

📍 Chantier d'insertion de la 3C « Vert Avenir » 8 362,00 €

Etude bilan du Contrat Restauration Entretien

📍 AQUASCOP (Acompte 3)..... 8 112,00 €

📍 AQUASCOP (Acompte 4)..... 900,00 €

📍 AQUASCOP (Acompte 5)..... 1 706,40 €

Reprise Etude ouvrages CRE de l'Erve

📍 CARICAIE BIEF (Acompte 7) 18 499,46 €

Modélisation hydraulique du site de la Rochebrault

📍 HYDRO CONCEPT 3 432,00 €

> **Travaux hors Contrat Restauration Entretien**

Aménagement abreuvoirs et clôtures à ST GEORGES SUR ERVE et ASSE LE BERENGER

📍 SNTP SALMON 18 480,00 €

Relevés topographiques sur 4 ouvrages de l'Erve

📍 SARL Patrick ZUBER..... 1 152,00 €

Enlèvement d'embâcles à BALLEE

📍 GENIE..... 200,00 €

Abattage d'arbres à ASSE LE BERENGER

📍 DU HAUT DES CIMES 900,00 €

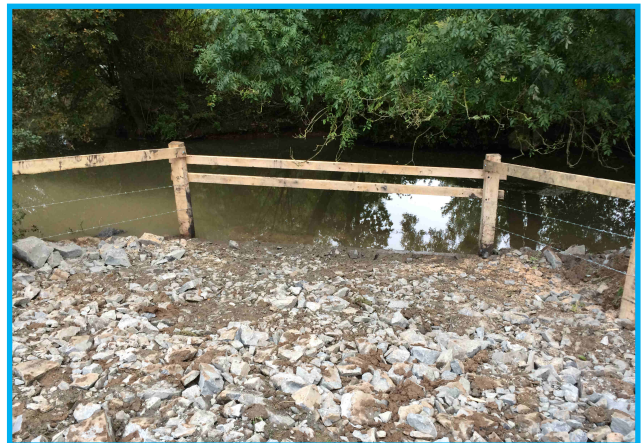
Réparation barrage de Hardray à ST PIERRE SUR ERVE

📍 DENIAU Maurice 625,34 €

Nettoyage ruisseau du St Jacques à VOUTRE ↳ Thierry LEMEE TP	1 224,00 €
Enlèvement d'embâcles à BALLEE ↳ Thierry LEMEE TP	2 040,00 €
Enlèvement d'embâcles à ST GEORGES SUR ERVE ↳ Thierry LEMEE TP	3 060,00 €

> **Investissement divers**

Achat PC portable ↳ DARTY	699,00 €
Achat outils de mesure de courantomètre et multiparamètres ↳ SDMO QUINIOU.....	1 545,60 €
Achat appareil photo ↳ DARTY	382,99 €
Achat congélateurs pour les GDON de ST GEORGES SUR ERVE et STE SUZANNE-ET-CHAMMES ↳ DARTY	467,98 €
Achat 2 bacs épurateurs pour les GDON de ST GEORGES SUR ERVE et STE SUZANNE-ET-CHAMMES ↳ CAM	1 317,60 €
Achat tronçonneuse ↳ BREILLON BERTRON	739,00 €
Achat PC portable ↳ DARTY	992,88 €



Aménagement
d'abreuvoirs sur l'Erve



Enlèvement de l'Elodée de Nuttall dans le bief du Gohard à STE SUZANNE-ET-CHAMMES



Nettoyage de l'Erve par le chantier d'insertion de la 3C « Vert Avenir »



Sainte-Suzanne-et-Chammes

Flore et faune : à la découverte de la rivière l'Erve

Autrefois, le cours d'eau alimentait dix-neuf moulins. Aujourd'hui, de multiples actions sont entreprises pour restaurer et maintenir sa qualité écologique.

La rivière l'Erve fait l'objet de nombreuses attentions. Actuellement, elle « retrouve sa vivacité, ce qui permet à la faune et la flore de s'y réinstaller et de se développer ». Ce constat encourageant a été fait, samedi, par Xavier Seigneuret, technicien au syndicat de bassin de l'Erve. Il accompagnait une visite organisée par l'office de tourisme des Coëvrons. À ses côtés, Olivier Duval de Mayenne nature environnement.

Un coin de biodiversité

Sur un parcours partant du Grand Moulin et contournant la cité médiévale, les deux guides ont fait découvrir aux huit participants la biodiversité de ce cours d'eau et de ses berges, et les aménagements réalisés par l'homme le long de la rivière. « Autrefois, elle alimentait dix-neuf moulins, a rappelé Xavier Seigneuret. Son débit est de 200 litres par seconde en moyenne en été, et de 2 m³ en moyenne en hiver. Il peut atteindre 5 à 6 m³ en cas de grande crue. »

Des actions ont été entreprises ces dernières années pour restaurer la qualité écologique du cours d'eau. « La réalisation d'abreuvoirs pour les animaux, l'entretien continu des berges contribuent largement à la transformation de la rivière, se félicite Xavier Seigneuret. De même, des rampes en enrochement remplaçant les barrages, maintiennent les niveaux d'eau en amont et de-



Xavier Seigneuret, technicien au syndicat de bassin de l'Erve, livre quelques explications aux promeneurs, devant une rampe en enrochement.

viennent des passes à poissons. »

Cependant, la flore y est menacée par des plantes invasives, souvent importées, comme la renouée du Japon, qui a des racines qui vont jusqu'à quatre mètres de profondeur. L'élodée du Canada est également une plante aquatique nuisible. « Nous les rencontrons, comme aujourd'hui, couramment le long des cours d'eau. Lutter contre leur prolifération est très compliqué », constatent les deux animateurs.

À proximité, dans le système racinaire d'un aulne, un arbre qui fixe la berge, Olivier Duval recueille des petites coques, des larves d'éphémères, des moules, des gammarus (qui ressemblent à de petites crevettes), autant de nourriture pour les poissons de rivière de 1^{re} catégorie. « La suppression du plan d'eau en aval a créé une zone peu profonde, tapissée de cailloux, qui offre une bonne oxygénation de l'eau pour toutes ces espèces », commente-t-il.

Il reste qu'il faut tenter de neutraliser au maximum le ragondin et le rat musqué pour le risque sanitaire que ces animaux représentent. Dans le collimateur également, l'écrevisse américaine, une espèce très invasive. « Cette rivière, nous la connaissons bien, avouent deux promeneurs venus de Saulges, mais aujourd'hui nous la découvrons dans toute sa richesse. »

Sainte-Suzanne-et-Chammes

Une balade pour découvrir l'histoire de l'Erve

Samedi, dans le prolongement de la randonnée des moulins à Saint-Cénéry et de l'exposition de cet été *L'eau des Coëvrons*, l'association Tourisme et patrimoine du pays d'Evron a proposé une promenade-découverte le long de l'Erve.

Une vingtaine de personnes a suivi Xavier Seigneuret, technicien au syndicat du bassin de l'Erve, qui a expliqué la vie de la rivière à travers celle des moulins qui y étaient exploités autrefois, la flore et la faune qui s'y trouvent et les travaux réalisés pour restaurer et maintenir sa qualité écologique.

Ce fut également l'occasion pour

Jean-Louis Talvard membre de l'association, de présenter le panneau nouvellement installé sur la place, face au cimetière, qui détaille les circuits de randonnée.

« Six circuits pédestres et sept de multi-randonnées sont proposés. Dans le prolongement de ce panneau, un fléchage aux références normalisées et européennes est installé sur l'ensemble des circuits. Cette réalisation s'est faite avec le concours de la communauté de communes », expliquait-il.

Un panneau identique est installé à Chammes et Torcé-Viviers-en-Charnaie.

Fait à SAINTE SUZANNE-ET-CHAMMES, Le 31/08/2017

La Présidente,
Solange SCHLEGEL